

รายงานผลการดำเนินงาน ประจำปี ๒๕๖๔



องค์การบริหารส่วนตำบลพระงาม
อำเภอพรหมบุรี จังหวัดสิงห์บุรี





คุณภาพชีวิตที่ดี ◀

มีความเสมอภาค ◀

สารบัญ

พัฒนาแบบบูรณาการ ◀

หน้า

วิสัยทัศน์	๑
ข้อมูลพื้นฐาน	๓
โครงสร้างองค์กร	๕
ผลการดำเนินงานตามนโยบาย	๗

ยึดหลักการมีส่วนร่วม ◀

มีความสมดุลต่อการเปลี่ยนแปลง ◀



คณะผู้จัดทำ

วิรัตน์ อึ้งพานิช : ที่ปรึกษาและบรรณาธิการ

เบญจวรรณ สังข์วงษ์ หน.สป , พนม สกฤณี ผอ.กองช่าง , อัญชลี ยานไกล ผอ.กองคลัง , บุหงงรัตน์ จรกันหา ผอ.กองการศึกษาฯ

: กองบรรณาธิการ

สิริลักษณ์ สุทธินันท์ ผช.จนท.ประชาสัมพันธ์ : ออกแบบ-จัดทำ



รายงานผลการปฏิบัติการ ประจำปี ๒๕๖๔ ฉบับนี้ ได้จัดทำขึ้นเพื่อเผยแพร่ข่าวสาร กิจกรรมตลอดจนข้อมูลสรุปผลการดำเนินงานตามโครงการต่าง ๆ ขององค์การบริหารส่วนตำบลพระงามในรอบปีที่ผ่านมาและเป็นสื่อกลางระหว่างองค์การบริหารส่วนตำบลกับประชาชนในตำบลพระงาม

องค์การบริหารส่วนตำบลพระงาม มีความมุ่งมั่นตั้งใจเป็นอย่างยิ่งที่จะพัฒนาตำบล ในทุกๆ ด้าน ไม่ว่าจะเป็น ด้านโครงสร้างพื้นฐาน ด้านเศรษฐกิจสังคมและสิ่งแวดล้อม ด้านการส่งเสริมและพัฒนาคุณภาพชีวิตผู้สูงอายุผู้พิการผู้ด้อยโอกาสและกลุ่มอาชีพต่างๆ การสืบสานพุทธศาสนา และประเพณีสำคัญของชาติ โดยมุ่งเน้นการพัฒนาอย่างมีประสิทธิภาพ เพื่อให้ตำบลพระงาม เกิดความเจริญรุ่งเรือง สามารถแก้ไขปัญหา และตอบสนองความต้องการของประชาชนได้อย่างทั่วถึง ภายใต้ความร่วมมือของบุคคลหลายๆ ฝ่าย ทั้งฝ่ายบริหาร ฝ่ายนิติบัญญัติหน่วยงานภาครัฐ ภาคเอกชน บุคลากรขององค์การบริหารส่วนตำบลพระงาม และสิ่งที่สำคัญก็คือ ประชาชนตำบลพระงาม ที่ให้ความร่วมมือและเข้ามามีส่วนร่วมในการพัฒนาตำบลพระงามของเรา

องค์การบริหารส่วนตำบลพระงาม หวังเป็นอย่างยิ่งว่าการประชาสัมพันธ์ข้อมูลข่าวสารจะเป็นสื่อกลางที่ดีขององค์การบริหารส่วนตำบลพระงาม และจะเป็นสิ่งที่มีประโยชน์ต่อการรับทราบถึงบทบาท ภารกิจ หน้าที่ และเป็นสิ่งที่เชื่อมโยงให้ทุกท่านเข้าใจถึงการดำเนินการตามอำนาจหน้าที่เป็นอย่างดียิ่งตลอดไป

องค์การบริหารส่วนตำบลพระงาม

ธันวาคม ๒๕๖๔

วิสัยทัศน์ (Vision)

“ คุณภาพชีวิตดี มีความเสมอภาค พัฒนาแบบบูรณาการ
ยึดหลักการมีส่วนร่วม มีความสมดุลต่อการเปลี่ยนแปลง ”

พันธกิจ (Mission)

องค์การบริหารส่วนตำบลพระงาม มีภารกิจที่ต้องดำเนินการตามอำนาจหน้าที่ของ
องค์การบริหารส่วนตำบล และภารกิจเพื่อรองรับนโยบายของรัฐบาล เช่น นโยบายการรองรับการ
กระจายอำนาจสู่ท้องถิ่น นโยบายเศรษฐกิจชุมชน รวมถึงนโยบายการปฏิรูประบบราชการและภารกิจ
อื่น ๆ เพื่อตอบสนองความต้องการของประชาชนในท้องถิ่น ซึ่งองค์การบริหารส่วนตำบลพระงามได้
วางแผนและกำหนดแนวทางในการบริหารจัดการตามอำนาจหน้าที่ ดังนี้

- > ปรับปรุงระบบสาธารณสุขปโภค สาธารณูปการและโครงสร้างพื้นฐาน
- > จัดการทรัพยากรธรรมชาติและสิ่งแวดล้อมเพื่อการพัฒนาที่ยั่งยืน
- > สร้างจิตสำนึกในการบำรุงรักษาและอนุรักษ์สิ่งแวดล้อม
- > ส่งเสริมอาชีพและเพิ่มรายได้แก่ประชาชน
- > เสริมสร้างการบริหารจัดการที่ดีโดยให้ประชาชนมีส่วนร่วม
- > ส่งเสริมกิจกรรมรักษาคุณภาพอนามัยของประชาชน

จุดมุ่งหมายการพัฒนา

- > เพื่อพัฒนาปรับปรุงระบบสาธารณสุขปโภค สาธารณูปการและโครงสร้างพื้นฐาน
- > จัดการทรัพยากรธรรมชาติที่มีอยู่ให้เพียงพอต่อความต้องการและสิ่งแวดล้อมไม่เป็นพิษ
- > เพื่อส่งเสริมและสร้างจิตสำนึกในการบำรุงรักษาและอนุรักษ์สิ่งแวดล้อม
- > เพื่อส่งเสริมให้เกษตรกรทำการเกษตรได้เพิ่มขึ้น
- > เพื่อให้เกิดการบริหารจัดการที่ตอบสนองความต้องการของประชาชนอย่างมีประสิทธิภาพและ
เสริมสร้างกระบวนการมีส่วนร่วมของประชาชน
- > ประชาชนมีสุขภาพและคุณภาพชีวิตที่ดี

แนวทางการพัฒนาท้องถิ่น

๑. ส่งเสริมการมีส่วนร่วมของประชาชน องค์กร และเครือข่ายชุมชนในการพัฒนาตำบลอย่างเป็นรูปธรรมและยั่งยืนต่อไปในทุกด้านภายในตำบล
๒. การบริหารจัดการองค์กรและการมีส่วนร่วมของประชาชนเพื่อก้าวสู่องค์กรที่ทันสมัย โปร่งใส ใส่ใจชุมชน
๓. การจัดการด้านการศึกษา จัดให้มีการศึกษาเพื่อเด็กก่อนวัยเรียนและส่งเสริมสนับสนุนแก่สถาบันการศึกษาทุกระดับในตำบลพระงาม
๔. การจัดการด้านการท่องเที่ยว ส่งเสริมการจัดทำแผนแม่บทและยุทธศาสตร์การท่องเที่ยวเชิงบูรณาการในการพัฒนาการท่องเที่ยวอย่างยั่งยืนร่วมกับองค์กรต่าง ๆ ที่เกี่ยวข้อง
๕. การจัดการด้านโครงสร้างพื้นฐาน มุ่งมั่นพัฒนาระบบโครงข่ายถนนให้ทั่วถึง บำรุงรักษาซ่อมแซมให้อยู่ในสภาพที่สมบูรณ์
๖. การจัดการด้านการศาสนา ประเพณี วัฒนธรรม ส่งเสริมสนับสนุนงานประเพณี วัฒนธรรมและกิจกรรมต่าง ๆ ที่เกี่ยวกับงานด้านศาสนา ประเพณี วัฒนธรรมในตำบลและระดับอำเภอ
๗. การจัดการด้านสาธารณสุข สุขภาพและพละอนามัย สนับสนุนด้านสาธารณสุขให้กับสถานอนามัยในตำบล ประสานงานกับหน่วยงานที่เกี่ยวข้อง เพื่อให้ความรู้ในการดูแลสุขภาพและพละอนามัยอย่างทั่วถึงภายในตำบล
๘. การจัดการด้านการเกษตร และส่งเสริมอาชีพมุ่งการพัฒนาโครงสร้างพื้นฐาน ด้านผลผลิตทางการเกษตร และการพัฒนาแหล่งน้ำเพื่อการเกษตรภายในตำบล และพัฒนาอาชีพในด้านต่าง ๆ เพื่อเพิ่มรายได้ ลดรายจ่ายภายในครัวเรือน
๙. สนับสนุนการจัดการด้านสตรี เด็ก เยาวชนและคนชรา สนับสนุนการพัฒนาอาชีพสตรี กลุ่มแม่บ้านร่วมประสานส่งเสริมสนับสนุนสวัสดิการแก่เด็ก คนชรา ผู้พิการ ผู้ด้อยโอกาส
๑๐. การจัดการด้านการป้องกันและบรรเทาสาธารณภัย ร่วมประสานงานกับองค์กรต่าง ๆ เพื่อความรู้ในการป้องกันและบรรเทาสาธารณภัยต่าง ๆ ที่เกิดขึ้นในตำบลพระงาม

สภาพทั่วไปและข้อมูลพื้นฐานของ อบต.พระงาม

องค์การบริหารส่วนตำบลพระงาม ตั้งอยู่ทางทิศใต้ของอำเภอพรหมบุรี (ฝั่งตะวันตกของแม่น้ำเจ้าพระยา) อยู่ห่างจากตัวเมืองไปทางทิศใต้ประมาณ ๑๙ กิโลเมตร และห่างจากที่ว่าการอำเภอพรหมบุรีประมาณ ๔ กิโลเมตร มีเนื้อที่ทั้งหมด ๑๒ ตารางกิโลเมตร หรือประมาณ ๓,๕๐๐ ไร่ และมีอาณาเขตติดต่อกับตำบลต่าง ๆ ดังนี้

ทิศเหนือ ติดกับ ตำบลโรงช้าง อำเภอพรหมบุรี จังหวัดสิงห์บุรี
 ทิศใต้ ติดกับ ตำบลเกษไชโย อำเภอไชโย จังหวัดอ่างทอง
 ทิศตะวันออก ติดกับ ตำบลบ้านหม้อ อำเภอพรหมบุรี จังหวัดสิงห์บุรี
 ทิศตะวันตก ติดกับ ตำบลถอนสมอ อำเภอท่าช้าง จังหวัดสิงห์บุรี

>> พื้นที่รับผิดชอบและประชากร

องค์การบริหารส่วนตำบลพระงาม แบ่งเขตการปกครองออกเป็น ๖ หมู่บ้าน ดังนี้

หมู่ที่	ชื่อหมู่บ้าน	ชื่อผู้นำชุมชน		ตำแหน่ง	ครัวเรือน	ประชากร (คน)	
						ชาย	หญิง
๑	บ้านชีปะขาว	นายสกันธ์	กลิ่นลำยองค์	ผู้ใหญ่บ้าน	๑๕๘	๒๐๖	๒๑๕
๒	บ้านมอญ	นางสาวจรรุวรรณ	ศรีเงินทรัพย์	ผู้ใหญ่บ้าน	๑๓/๙	๒๓๒	๒๔๔
๓	บ้านพลู	นางสาวศิริวรรณ	นิลอนันต์	ผู้ใหญ่บ้าน	๑๙๔	๒๑๔	๒๖๘
๔	บ้านพระงาม	นายสิริชัย	จันทร์พงษ์	กำนัน	๒๐๔	๒๓/๒	๒๙๐
๕	บ้านหัววน	นายพีรพัฒน์	เทียนศรี	ผู้ใหญ่บ้าน	๓๑๐	๔๐๙	๔๓๖
๖	บ้านกระทุ่มโพรง	น.ส.พิมพ์กฤษณ์	มีอนันต์	ผู้ใหญ่บ้าน	๒๓/๔	๔๓๔	๔๖๘
รวม					๑,๓๑๙	๑,๓๖๗	๑,๙๒๑

ข้อมูลทะเบียนราษฎร ณ วันที่ ๖ ตุลาคม ๒๕๖๔

>> สภาพเศรษฐกิจ

ประชากรส่วนใหญ่ประกอบอาชีพด้านเกษตรกรรม ได้แก่ ทำนา ทำไร่ บางส่วนประกอบอาชีพรับจ้างโดยไปทำงานในโรงงานอุตสาหกรรมทั้งในเขตอำเภอพรหมบุรี และอำเภอใกล้เคียง

>> สภาพสังคม

ในพื้นที่ตำบลพระงาม ประกอบด้วยโรงเรียน ดังนี้

ชื่อโรงเรียน	สถานที่ตั้ง	หมายเหตุ
โรงเรียนวัดเตย	หมู่ที่ ๓ ตำบลพระงาม	สังกัด สพฐ.
โรงเรียนวัดประสาธ	หมู่ที่ ๕ ตำบลพระงาม	สังกัด สพฐ.
ศพด.อบต.พระงาม	หมู่ที่ ๓ ตำบลพระงาม	สังกัด อบต.พระงาม

>> ทรัพยากรธรรมชาติ

มีแหล่งน้ำธรรมชาติไหลผ่าน ได้แก่ แม่น้ำเจ้าพระยา, แม่น้ำน้อย, คลองลำซวด และมีหนอง/คลอง จำนวน ๑๐ แห่ง ดังนี้

ที่	ชื่อ	ที่ตั้ง	เนื้อที่
๑	หนองน้ำค้าง	หมู่ที่ ๑ , ๔	๔๕ ไร่
๒	หนองศาลา	หมู่ที่ ๑	๘ ไร่
๓	หนองสะไบหาย	หมู่ที่ ๑	๖ ไร่
๔	หนองปลิง	หมู่ที่ ๒	๑๒ ไร่
๕	หนองหลวงเหนือ	หมู่ที่ ๒	๖ ไร่
๖	หนองหลวงใต้	หมู่ที่ ๒	๓ ไร่
๗	หนองลี	หมู่ที่ ๔	๔ ไร่
๘	คลองลำซวด	หมู่ที่ ๕	ไม่มีข้อมูล
๙	หนองห้วยชัน	หมู่ที่ ๕	๑๐ ไร่
๑๐	คลองลำหนองแถม	หมู่ที่ ๕	ไม่มีข้อมูล

>> ประปา

ระบบประปาในพื้นที่ตำบลพระงามเป็นแบบขนาดกลาง กำลังการผลิต ๗ ลบ.ม./ชม. ประชาชนในตำบลพระงาม ใช้น้ำจากระบบประปาหมู่บ้านทั้งหมด ๖ หมู่บ้าน จำนวน ๑,๒๙๙ ครัวเรือน ถึงเก็บน้ำประปาหมู่บ้านในพื้นที่ตำบลพระงาม มีจำนวน ๑๓ แห่ง ดังนี้

ลำดับที่	หมู่บ้าน	จำนวน (ถัง)	หน่วยงานรับผิดชอบ
๑	หมู่ที่ ๑ บ้านชีปะขาว	๑	คณะกรรมการหมู่บ้าน ม.๑
๒	หมู่ที่ ๒ บ้านมอญ	๒	คณะกรรมการหมู่บ้าน ม.๒
๓	หมู่ที่ ๓ บ้านพลู	๓	คณะกรรมการหมู่บ้าน ม.๓ จำนวน ๒ ถึง อบต. ๑ ถึง
๔	หมู่ที่ ๔ บ้านพระงาม	๒	คณะกรรมการหมู่บ้าน ม.๔
๕	หมู่ที่ ๕ บ้านหัววน	๒	คณะกรรมการหมู่บ้าน ม.
๖	หมู่ที่ ๖ บ้านกระทู้มโพรง	๒	

หัวหน้าส่วนราชการองค์การบริหารส่วนตำบลพระงาม



นายวิรัตน์ อึ้งพานิช

ปลัดองค์การบริหารส่วนตำบลพระงาม



นางสาวศิริพร พูนเสื่อ

รองปลัดองค์การบริหารส่วนตำบลพระงาม



นางสาวเบญจวรรณ สังข์วงษ์

หัวหน้าสำนักปลัด



นางสาวบุหลงรัตน์ จรภัณฑา

ผอ.กองการศึกษาฯและวัฒนธรรม



นายพนม สกุนี

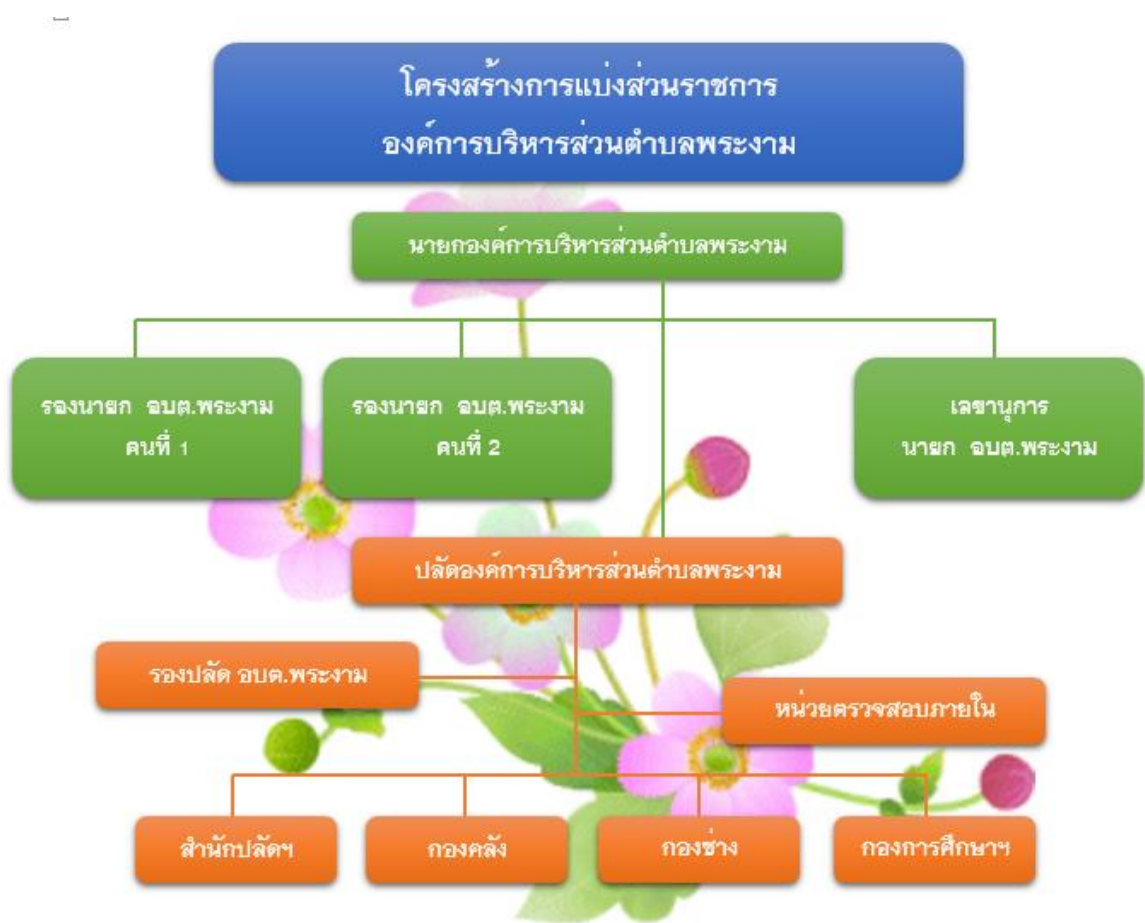
ผอ.กองช่าง



นางสาวอัญชลี ยานไกล

ผอ.กองคลัง

แผนภูมิโครงสร้างการแบ่งส่วนราชการ



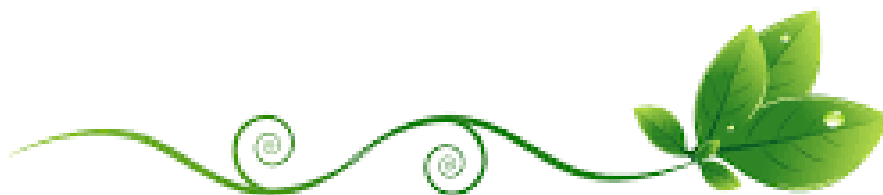
ผลงานตามนโยบาย ๖ ด้าน
ประจำปี ๒๕๖๔



ยุทธศาสตร์ที่ ๑

การพัฒนาด้านสังคมและส่งเสริมคุณภาพชีวิต

ชื่อโครงการ	งบประมาณเบิกจ่าย (บาท)
๑. โครงการเฝ้าระวังรักษาความสงบและปลอดภัยในชุมชน	๒๙๒,๐๐๐
๒. โครงการอบรมให้ความรู้การป้องกันช่วยเหลือการจมน้ำและฝึกทักษะการว่ายน้ำให้แก่เด็ก	๔๕,๐๐๐
๓. โครงการป้องกันและลดอุบัติเหตุในเทศกาลสำคัญ	๑๐,๐๐๐
๔. โครงการจ้างนักเรียนนักศึกษาทำงานในช่วงเวลาปิดภาคเรียน	๒๕,๖๐๐
๕. โครงการจัดเวทีประชาคมเพื่อจัดทำแผนพัฒนาท้องถิ่นโดยการมีส่วนร่วมของประชาชน	๘,๓๐๐
๖. โครงการพัฒนาทักษะอาชีพตามหลักเศรษฐกิจพอเพียง (โครงการเพาะเห็ด)	๖,๒๙๐
๗. โครงการบริหารจัดการขยะอย่างยั่งยืน	๓/๙,๙๐๐
๘. โครงการสนับสนุนค่าใช้จ่ายในการบริหารสถานศึกษา ค่ากิจกรรมพัฒนาผู้เรียน	๓,๓๑๐
๙. โครงการสนับสนุนค่าใช้จ่ายในการบริหารสถานศึกษาค่าเครื่องแบบนักเรียน	๕,๑๐๐
๑๐.โครงการสนับสนุนค่าใช้จ่ายการบริหารสถานศึกษาค่าจัดการเรียนการสอนรายหัว	๕๑,๔๔๓/
๑๑.โครงการสนับสนุนค่าใช้จ่ายการบริหารสถานศึกษาค่าหนังสือ	๓,๔๐๐
๑๒.โครงการสนับสนุนค่าใช้จ่ายการบริหารสถานศึกษาค่าอุปกรณ์	๓,๔๐๐
๑๓.โครงการจัดซื้ออาหารเสริม (นม)	๒๒๔,๑๒๕.๘๐
๑๔.โครงการอุดหนุนส่วนราชการเพื่ออุดหนุนเป็นค่าอาหารกลางวันให้กับเด็กนักเรียนระดับก่อนประถมศึกษาถึงประถมศึกษาปีที่ ๖ สังกัด สพฐ.	๓๔๑,๘๘๐
๑๕.โครงการพัฒนาผู้นำเด็กและเยาวชนตำบลพระงาม	๑๐,๐๕๓/
๑๖.โครงการสัตว์ปลอดโรค คนปลอดภัยจากโรคพิษสุนัขบ้า	๓/๙,๒๐๐
๑๗.โครงการสนับสนุนสวัสดิการชุมชนตำบลพระงาม	๒๖,๐๐๐
๑๘.โครงการสร้างหลักประกันรายได้ให้แก่ผู้สูงอายุ (เบี้ยยังชีพผู้สูงอายุ)	๖,๙๔๑,๕๐๐
๑๙.โครงการสร้างหลักประกันรายได้ให้แก่ผู้สูงอายุ (เบี้ยยังชีพผู้พิการ)	๑,๓๘๙,๖๐๐
๒๐.โครงการสนับสนุนและบูรณาการเพื่อบรรเทาทุกข์ด้านสาธารณสุขให้แก่ประชาชน (ช่วยเหลืออุทกภัย)	๘๐๖,๘๖๘.๓/๐
๒๑.สนับสนุนกองทุนหลักประกันสุขภาพ อบต.พระงาม (โครงการ สปสช.)	๑๒๐,๐๐๐
รวม	๑๐,๔๓/๓,๓๓/๘.๕๐



ยุทธศาสตร์ที่ ๒
การพัฒนาด้านเศรษฐกิจ

ชื่อโครงการ	งบประมาณเบิกจ่าย (บาท)
-	-
รวม	

ยุทธศาสตร์ที่ ๓
การพัฒนาด้านการส่งเสริมศิลปะ วัฒนธรรม จารีตประเพณี ภูมิปัญญา

ชื่อโครงการ	งบประมาณเบิกจ่าย (บาท)
๑. โครงการจัดทำหุ่นปลาและตกแต่งภูมิทัศน์ในงานเทศกาลกินปลาของจังหวัดสิงห์บุรี	๓๕,๐๐๐
รวม	๓๕,๐๐๐

ยุทธศาสตร์ที่ ๔
การพัฒนาด้านโครงสร้างพื้นฐาน

ชื่อโครงการ	งบประมาณเบิกจ่าย (บาท)
๑. โครงการปรับปรุงผิวจราจรคอนกรีตเป็นลาดยางแบบแอสฟัลท์คอนกรีต หมู่ที่ ๑	๔๖๓,๐๐๐
๒. โครงการปรับปรุงผิวจราจรคอนกรีตเป็นลาดยางแบบแอสฟัลท์คอนกรีต หมู่ที่ ๒	๔๑๙,๐๐๐
๓. โครงการปรับปรุงผิวจราจรคอนกรีตเป็นลาดยางแบบแอสฟัลท์คอนกรีต หมู่ที่ ๓	๑๖๒,๐๐๐
๔. โครงการปรับปรุง/ ต่อเติมอาคารเอนกประสงค์ อบต.พระงาม	๒๔๐,๐๐๐
๕. โครงการขุดลอกคลองระบายน้ำ (คลองไล่ไก่อกระทุ่มโพรง) หมู่ที่ ๖	๓๑,๓๐๐
๖. โครงการซ่อมแซมระบบประปาหมู่บ้าน หมู่ที่ ๖	๒๒๓,๐๐๐
๗. โครงการต่อเติมปรับปรุงอาคารด้านหน้าที่ทำการ อบต.พระงาม	๑๙๙,๐๐๐
๘. โครงการปรับปรุง/ซ่อมแซมถนนภายในตำบลพระงาม (ลงหินคลุก หมู่ที่ ๓)	๔๑,๐๐๐
๙. จัดจ้างรังวัดที่ดิน	๒๓,๓๓๐
รวม	๑,๘๐๓,๖๓๐

ยุทธศาสตร์ที่ ๕

การพัฒนาด้านทรัพยากรธรรมชาติและสิ่งแวดล้อม

ชื่อโครงการ	งบประมาณเบิกจ่าย (บาท)
๑. โครงการปลูกหญ้าแฝกอันเนื่องมาจากพระราชดำริ ช่วงที่ ๑	๕,๘๐๐
รวม	๕,๘๐๐

ยุทธศาสตร์ที่ ๖

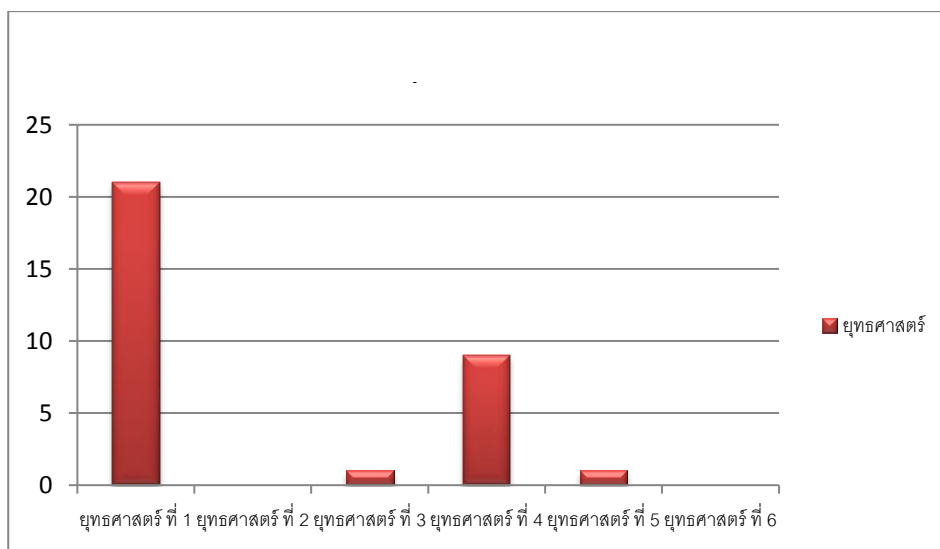
การพัฒนาด้านการเมืองการบริหารและการจัดการ

ชื่อโครงการ	งบประมาณเบิกจ่าย (บาท)
-	-
รวม	-



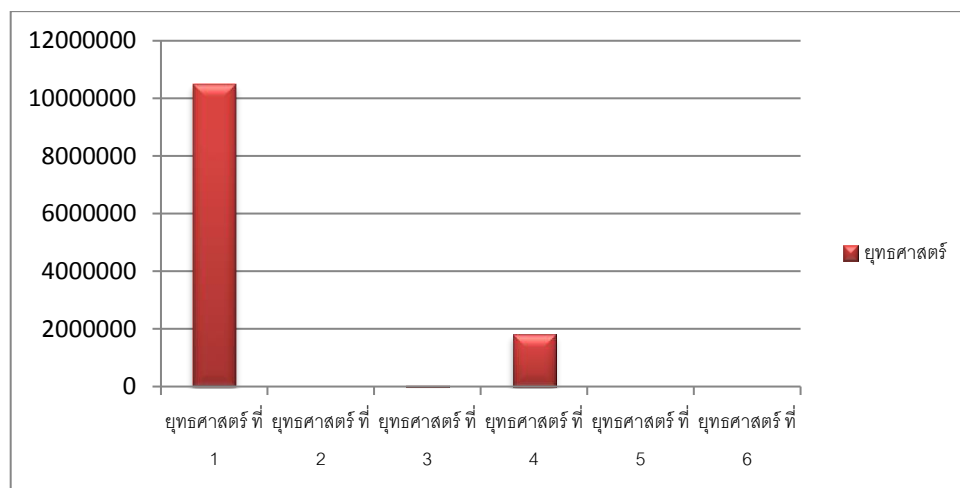
โครงการที่ดำเนินการตามแผนพัฒนาองค์การบริหารส่วนตำบล ประจำปี ๒๕๖๔

ยุทธศาสตร์การพัฒนา	จำนวนโครงการ ที่ดำเนินการ
๑. การพัฒนาด้านสังคมและคุณภาพชีวิต	๒๑ โครงการ
๒. การพัฒนาด้านเศรษฐกิจ	๐ โครงการ
๓. การพัฒนาด้านส่งเสริมศิลปะ วัฒนธรรม จารีตประเพณี ภูมิปัญญา ท้องถิ่นและการท่องเที่ยว	๑ โครงการ
๔. การพัฒนาด้านโครงสร้างพื้นฐาน	๙ โครงการ
๕. การพัฒนาด้านทรัพยากรธรรมชาติและสิ่งแวดล้อม	๑ โครงการ
๖. การพัฒนาด้านการเมือง การบริหารและการจัดการ	๐ โครงการ
รวมทั้งสิ้น	๓๒ โครงการ



งบประมาณที่ดำเนินการตามแผนพัฒนาองค์การบริหารส่วนตำบล ประจำปี ๒๕๖๔

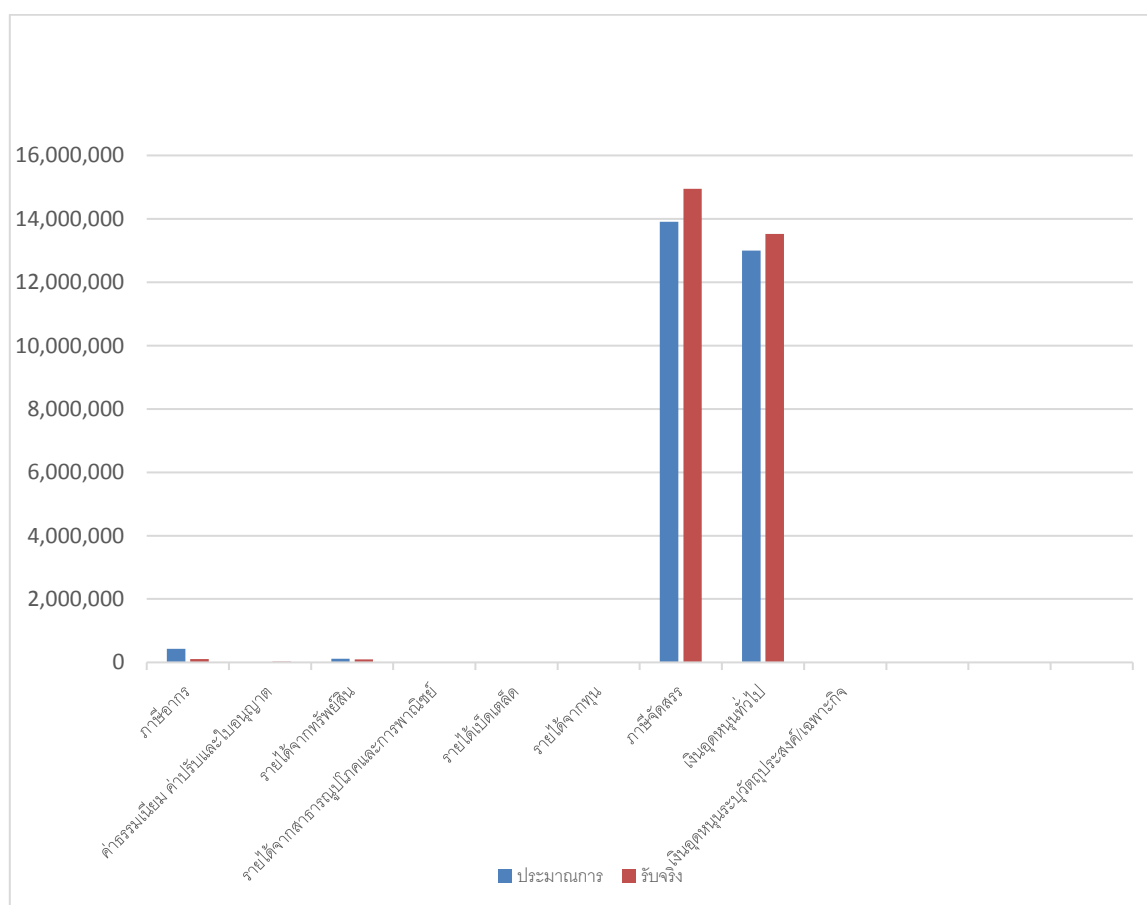
ยุทธศาสตร์การพัฒนา	งบประมาณ (บาท)
๑. การพัฒนาด้านสังคมและคุณภาพชีวิต	๑๐,๔๓/๓,๓๓/๘.๕๐
๒. การพัฒนาด้านเศรษฐกิจ	๐
๓. การพัฒนาด้านส่งเสริมศิลปะ วัฒนธรรม จารีตประเพณี ภูมิปัญญาท้องถิ่นและการท่องเที่ยว	๓๕,๐๐๐
๔. การพัฒนาด้านโครงสร้างพื้นฐาน	๑,๘๐๓,๖๓/๐
๕. การพัฒนาด้านทรัพยากรธรรมชาติและสิ่งแวดล้อม	๕,๘๐๐
๖. การพัฒนาด้านการเมือง การบริหารและการจัดการ	๐
รวมทั้งสิ้น	๑๒,๓๒๑,๘๔๘.๕๐



งบแสดงผลการดำเนินงาน “รายรับ”

ประจำปีงบประมาณ พ.ศ.๒๕๖๔

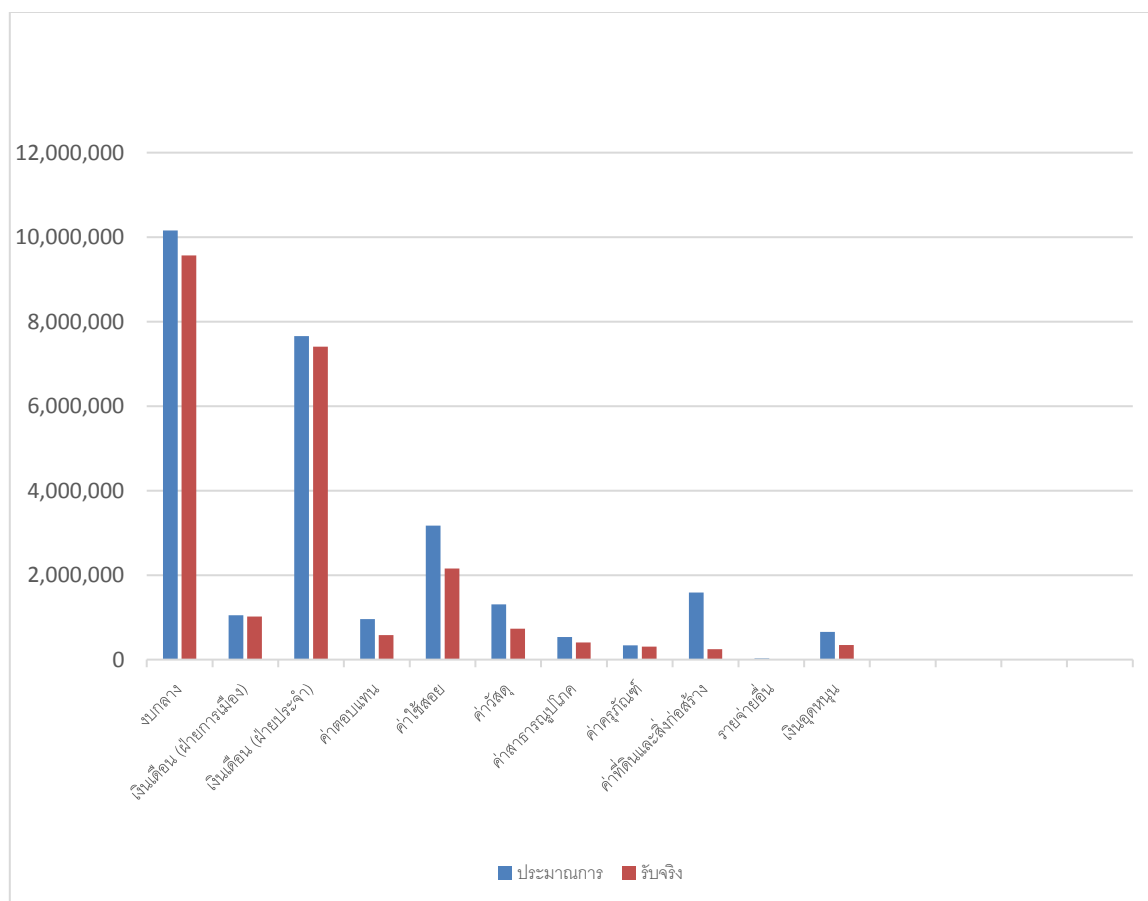
รายการ	ประมาณการ	รับจริง
๑. ภาษีอากร	๔๒๕,๕๐๐	๑๐๓,๑๘๖.๗/๓
๒. ค่าธรรมเนียม ค่าปรับ และใบอนุญาต	๓,๔๐๐	๒๔,๖๑๒.๖๐
๓. รายได้จากทรัพย์สิน	๑๑๓,๐๐๐	๙๖,๙๔๓.๖๙
๔. รายได้จากสาธารณูปโภคและการพาณิชย์	-	-
๕. รายได้เบ็ดเตล็ด	๒๐๐	-
๖. รายได้จากทุน	๕๐๐	๕๙๕
๗. ภาษีจัดสรร	๑๓,๙๐๕,๐๐๐	๑๔,๙๔๙,๗๕๓.๔๘
๘. เงินอุดหนุนทั่วไป	๑๓,๐๐๐,๐๐๐	๑๓,๕๑๘,๑๖๙.๒๒
๙. เงินอุดหนุนระบุวัตถุประสงค์/เฉพาะกิจ	-	-
รวม	๒๗,๔๔๗,๖๐๐	๒๘,๖๙๓,๒๖๐.๗/๒



งบแสดงผลการดำเนินงาน “รายจ่าย”

ประจำปีงบประมาณ พ.ศ.๒๕๖๔

รายการ	ประมาณการ	จ่ายจริง
๑. งบกลาง	๑๐,๑๕๙,๙๕๒	๙,๕๖๙,๐๐๑.๙๐
๒. เงินเดือน (ฝ่ายการเมือง)	๑,๐๕๑,๔๔๔	๑,๐๒๒,๔๐๐
๓. เงินเดือน (ฝ่ายประจำ)	๙,๖๕๙,๕๖๐	๙,๔๐๖,๘๕๙
๔. ค่าตอบแทน	๙๕๘,๐๐๐	๕๘๑,๔๕๐
๕. ค่าใช้สอย	๓,๑๖๘,๖๔๐	๒,๑๕๖,๕๕๔.๒๖
๖. ค่าวัสดุ	๑,๓๐๕,๙๐๐	๙๓๔,๕๑๑.๖๙
๗. ค่าสาธารณูปโภค	๕๓๕,๕๐๐	๔๐๒,๙๖๙.๑๖
๘. ค่าครุภัณฑ์	๓๓๖,๕๐๐	๓๐๙,๙๕๐
๙. ค่าที่ดินและสิ่งก่อสร้าง	๑,๕๘๘,๓๐๕	๒๕๖,๐๐๐
๑๐. รายจ่ายอื่น	๒๕,๐๐๐	-
๑๑. เงินอุดหนุน	๖๖๐,๐๐๐	๓๔๑,๘๘๐
รวม	๒๓,๔๔๓,๖๐๐	๒๒,๙๓๑,๐๖๓.๙๙









หมายเลขโทรศัพท์สำนักงานองค์การบริหารส่วนตำบลพระงาม

โทร/แฟกซ์. 036-699502 สำนักปลัด , 036-699503 กองคลัง

www.prangam.go.th

➤ สอบถามข้อมูลข่าวสาร ขอรับข้อมูลข่าวสารได้

ณ ศูนย์ข้อมูลข่าวสาร องค์การบริหารส่วนตำบลพระงาม

➤ ร่วมแสดงความคิดเห็นการให้บริหารประชาชน

➤ ผ่านตู้รับฟังความคิดเห็นหรือเว็บไซต์ อบต.พระงาม

➤ ขอรับฟังข้อมูลข่าวสารทางราชการได้ที่ศูนย์บริหารข้อมูลข่าวสาร



ศูนย์รับแจ้งเหตุสาธารณภัย อบต.พระงาม

รับแจ้งเหตุสาธารณะภัย 24 ชม.

พ.จ.อ.เสถียร ยิ้มพงษ์ (หัวหน้าศูนย์)

โทร.086-7440014